

Fundación Cuidado Infantil Dominicano

Informe Anual de Enero a Diciembre del 2020

Información General

Este año comenzamos en enero visitando a 60 niños y niñas con necesidades especiales del Programa de Inclusión Comunitaria para Niños (PICN) y terminamos en diciembre de este año especial con 28. Visitando o mandando actividades electrónicas, mientras otros esperan a que pase la pandemia.

Durante el año visitamos un total de 63 niños en sus hogares, 11 en la provincia de Valverde en Pueblo Nuevo cerca de Mao, y el resto en y alrededor de la ciudad de Santiago en la Provincia de Santiago.

El equipo de visitas domiciliarias estuvo formado en los dos primeros meses de 2020 por 2 supervisores y 9 trabajadores comunitarios de rehabilitación (CRW). El año comenzó con 4 grupos de adolescentes con 22 hombres y 9 mujeres jóvenes que viven con discapacidad. Esto se cambió en marzo a 3 grupos con 18 hombres y 7 mujeres jóvenes.

La razón de esto fue que International Child Care nos dijo que no continuarían apoyándonos después de abril de 2020. Ante la reducción de fondos, la junta decidió optar por reducir los programas y mantenerlos en funcionamiento hasta que se identificaran nuevos fondos para luego expandir otra vez. Así, a finales de febrero se despidió a once empleados y se les pagó sus prestaciones. Cerramos el trabajo en la provincia de Valverde para reducir los costos de viaje y porque la mayoría de los niños del programa allá estaban cerca de terminar la lista de chequeo de Portage.

El personal se redujo a dos supervisores y tres trabajadores comunitarios, dividiendo su tiempo entre los dos programas, con el director como coordinador. Y un contable con una iguala.

Dos semanas después, el 18 de marzo, el país quedó en lockdown por el COVID19.

Gracias al Señor calificamos para el programa de asistencia del Gobierno llamado FASE por el impacto del COVID19 en nuestro sector (visitas domiciliarias). El FASE ha pagado a todo el personal restante, una especie de estipendio y la FCID ha pagado la diferencia de salarios. La otra cosa buena fue que la FCID no tuvo que pagar los impuestos sociales, mientras el personal seguía estando cubierto. Esto nos permitió continuar hasta finales de 2020. También por los donantes fieles en la plataforma Global Giving, una iglesia local, 2 donantes locales y una pequeña tarifa pagada por los padres, aunque solo pagaron por tres meses este año. Estuvimos muy contentos de recibir también una subvención COVID de USD1000 de la plataforma Global Giving y la iglesia Trinity United Methodist Church en Hackettstown nos sorprende con una donación de USD4000!! Estamos muy agradecidos a todos donantes.

Durante este tiempo de encierro organizamos todo para poder continuar con los padres por comunicación electrónica y envío de las actividades semanales por WhatsApp a partir de agosto y después de que bajaran los nuevos números de COVID19 comenzamos a hacer una visita quincenal en octubre.

En noviembre también pusimos en marcha los 4 grupos de adolescentes con media capacidad cada sesión y distanciamiento social y mascarillas.

La oficina cerró por las vacaciones de Navidad el 19 de diciembre. En ese momento estaba comenzando una segunda ola de infecciones por COVID19 y decidimos darle al personal una semana más de vacaciones para comenzar de nuevo el 18 de enero.

Programa de Inclusión Comunitaria para Niños (PICN)

En 2020 comenzamos con visitas domiciliarias a 36 niños y 22 niñas que viven con una discapacidad. Un total de 61 familias recibieron visitas domiciliarias este año: 37 niños y 22 niñas. El equipo realizó un total de 800 visitas domiciliarias, de las cuales 429 en el primer trimestre, ninguna en el segundo, 130 en el tercer trimestre solo vía Whatsapp y 241 en la última tanto visitas como vía WhatsApp. Después de la reducción de personal, continuamos trabajando con 23 niños y 19 niñas en marzo.

Durante el año 13 chicos se retiraron del programa: 11 por falta de interés de las familias, uno se mudó y otro terminó el programa Portage. Vimos a 5 niñas salir del programa este año por falta de interés. Otros 12 niños y 6 niñas están suspendidos porque la familia no quiere que los visitemos por la situación de COVID y no reaccionan a la programación de WhatsApp.

Y solo 1 niño y 1 niña ingresaron al programa, también solo en el primer trimestre. El resto del año las cosas han estado paralizadas por la situación del COVID.

A finales de diciembre hay 14 niños y 14 niñas que reciben activamente actividades de estimulación del desarrollo en el programa, ya sea por visitas o vía WhatsApp de 3 CRW bajo la supervisión de las 2 supervisoras.

Como de costumbre recibimos a tres estudiantes de Creighton de la carrera de Terapia ocupacional con una profesional en enero. Ellas nos ayudan anualmente con la evaluación de todos los niños del programa que pueden beneficiarse de esto. Lamentablemente, la rotación de Terapia Física durante las vacaciones de primavera tuvo que cancelarse debido a la situación de Covid. Todas las actividades del resto del año ha sido cancelados y por la Navidad visitamos a las familias con un regalo.



Terapistas ocupacional evalúan a Ruddy con parálisis cerebral



Visita domiciliaria con la debida protección a Sebastian que tiene una forma de Autismo

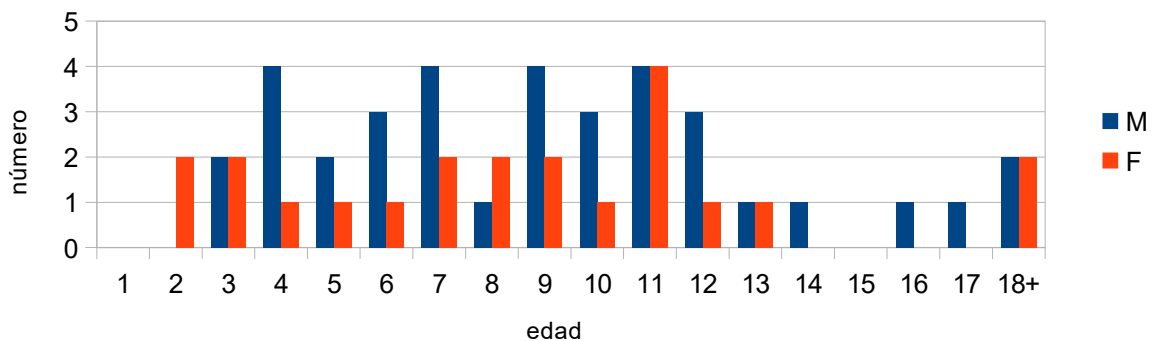
El esfuerzo por identificar a los niños a una edad más temprana ya no está dando frutos, como puede ver en la siguiente tabla. Esperamos poder renovar esfuerzos y metodología en 2021 para mejorar estos resultados, ¡¡Dios y COVID permitiendo!!

Total de niños y niñas en el programa PICN que viven con una discapacidad de las siguientes edades: 0 a 2 y 3 a 5 años en diciembre de los últimos 6 años

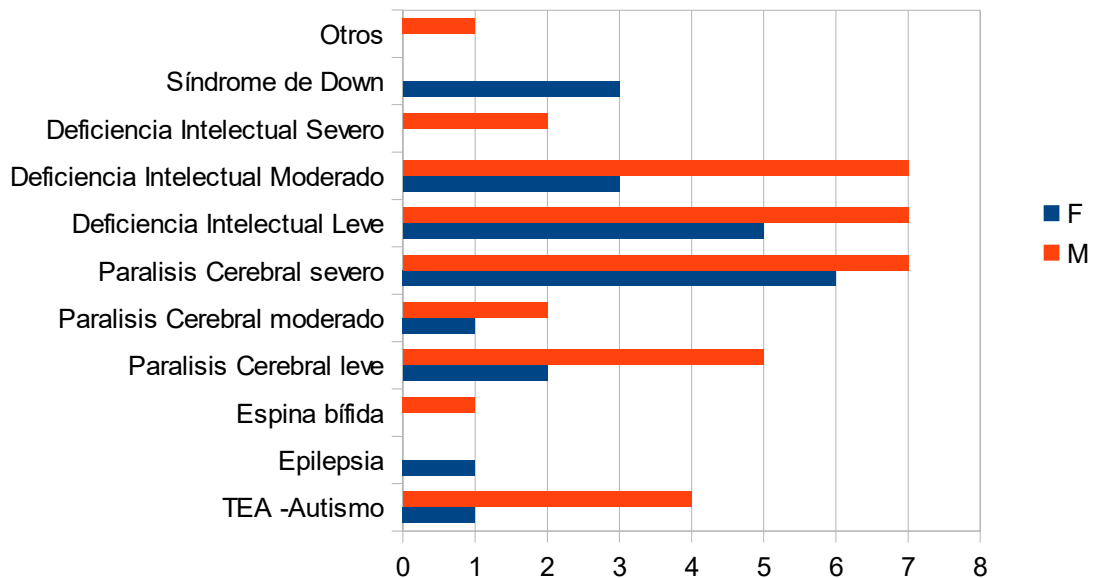
Año \ Edad:	niñas		niños		Total
	0 a 2	3 a 5	0 a 2	3 a 5	
2015	0	5	3	9	17
2016	2	6	2	10	20
2017	1	7	1	12	21
2018	1	5	0	13	19
2019	4	5	0	9	18
2020	3	4	0	7	14

La importancia de que los niños ingresen al programa antes de los 6 años se debe a que el cerebro aún puede establecer nuevas conexiones. Esta plasticidad se reduce severamente después de esta edad.

Niños y niñas participantes por sexo en PICN en 2020



Número de niños con discapacidad por sexo en 2019



AMANDA

Amanda nació con Síndrome de Down en noviembre de 2018 y su madre no recibió mucha orientación sobre cómo estimular su desarrollo durante 8 meses. Luego, su madre fue referida a nuestra Fundación por otro padre en el programa de visitas domiciliarias y se inscribió. La promotora Mella comenzó a trabajar con su madre una vez por semana, explicando sobre la condición del Síndrome de Down y todos los problemas adicionales que puede traer consigo, por lo tanto, aconsejó a su madre que acudiera a una consulta médica y darlo seguimiento. Al mismo tiempo, Mella comenzó a evaluar a Amanda y mostrarle a su madre todas las semanas una actividad específica para estimular a la niña en diferentes áreas del desarrollo. Amanda era una niña con poco fuerza muscular, no hacía ningún sonido, ni siquiera se daba la vuelta y no tenía control de la cabeza.



Después de estar en el programa solo 5 meses, Amanda ya tenía un buen control de la cabeza, podía darse la vuelta e incluso sentarse sola, estaba repitiendo sílabas, ya dice incluso algunas palabras, indica sus gustos y disgustos, ¡E incluso aplaude! Lo siguiente que su madre le está enseñando es decir adiós con su manita.

¡Es un buen progreso gracias al programa Portage, la estimulación de la madre y la guía de Mella en este proceso!

KATERINE



Katerine, de veintitrés años en la foto, se unió al primer grupo de adolescentes en el año 2016. Ella hizo rápidamente muchos nuevos amigos en el grupo y ha practicado la lectura.

Le encanta usar sus habilidades desarrolladas en el grupo para leer su libro favorito: la Biblia y naturalmente para las redes sociales también.

Ella nos contó que uno de los aspectos más destacados de su participación en los grupos ha sido las Caminatas anuales por la Inclusión de Personas con Discapacidad y las oportunidades de cantar durante los sociales con los 4 grupos juntos. Ella podría conseguir un trabajo sencilla como recepcionista, pero la familia la sobre protejan y además tiene algunos problemas emocionales que podrían causar problemas. Ella dejó de asistir al su grupo al final de 2019, porque su familia le necesitaba en la casa.



Los 4 grupos de adolescentes juntos durante la celebración del día del amor y la amistad

Programa de Inclusión Comunitaria para Adolescentes y adultos jóvenes (PICA)

El año comenzó con 31 adolescentes y jóvenes con discapacidades leves y moderadas en 4 grupos. Tras la reducción del personal a finales de febrero, quedaron 3 grupos con 25 participantes. Después de que los grupos comenzaron de nuevo en noviembre, pudimos organizar nuevamente 4 grupos debido a que 7 familias no querían enviar a sus hijos y hijas a participar en los grupos. Esto facilitó mantener la distancia social y redujimos los grupos para que se corrieran solo una vez por semana.

Un total de 33 adolescentes participaron en los 4 grupos que estamos llevando a cabo en cuatro partes diferentes de la ciudad durante 2020. Un total de 9 mujeres y 24 hombres jóvenes con discapacidad.





fotos otra página: grupos de Reparto Perelló, Cienfuegos y grupo de Pekin aquí arriba

Tabla con número de participantes de los 4 grupos por sexo

Comunidad	Masculino	Feminino	Total
Cienfuegos	9	0	9
Pekín	4	2	6
Reparto Perelló	6	4	10
Yaquiita de Pastor	5	3	8
total	24	9	33

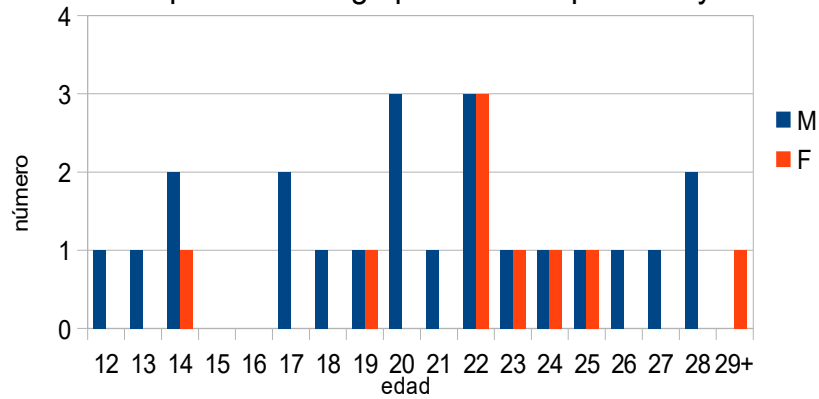
Número de participantes en los grupos en enero, marzo y diciembre

	Masculine	Feminine	Total
Enero 2020 (4 grupos)	22	9	31
Marzo 2020 (3 grupos)	18	7	25
Diciembre 2020 (4 grupos)	15	6	21

Los profesores preparan un programa individualizado para ellos y también les dan algunas tareas para trabajar en casa. Durante la pausa forzada de COVID, los trabajadores enviaron tareas a las familias para que trabajaran con sus hijos e hijas. No todas las familias participaron, en parte por falta de tecnología y en parte por otras razones.

Debido a este año especial, los grupos se reunieron solo una vez para tener una actividad social como el intercambio de chocolate para el día de San Valentín. Se suspendieron todas las demás actividades y se celebraron las fiestas navideñas en los 4 grupos, como se puede ver en las 4 imágenes de arriba y abajo.

Participantes de los grupos de PICA por edad y sexo en 2020



Tipo de Discapacidad por sexo de PICA participantes en 2020

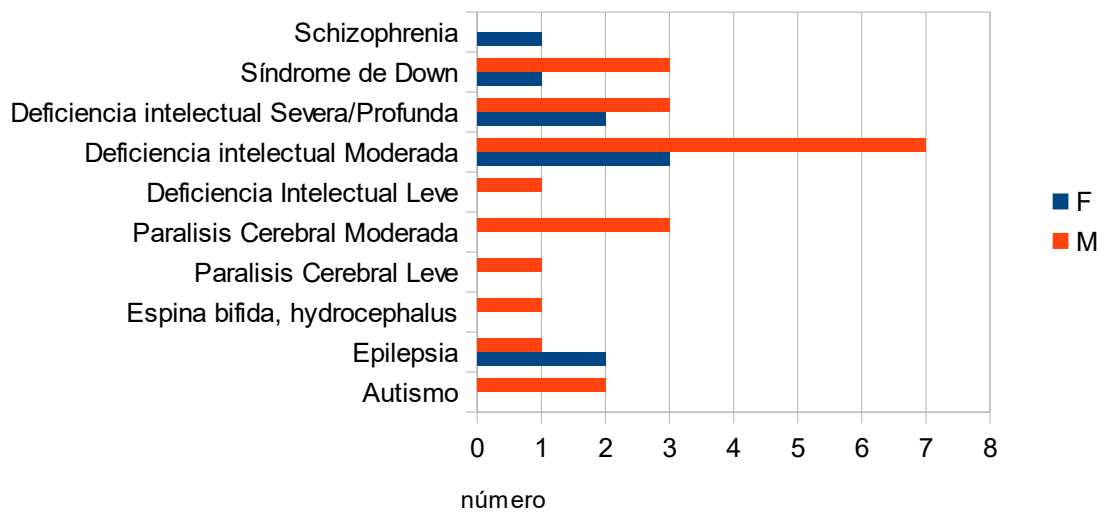


Foto: Grupo de Yagueta de Pastor con las maestras

Sometida respetuosamente
por Trudy Bekker, Directora